

AVIS VIDEOJET

Objet : Procédure relative au cycle de mise hors/sous tension et réglage de la date/heure sur les lasers Videojet.

Numéros de modèle : 3430, 3320, 3120, LN100A, DN50A, 7210, 7310 **Date :** 20/3/14
Page : 1 sur 5

Présentation : Les instructions ci-dessous décrivent la procédure recommandée pour vérifier et modifier les paramètres de date et d'heure du laser.

Action requise :

Il est important de noter que cette procédure doit être respectée pour tous les modèles de lasers susmentionnés. Cette procédure doit être suivie à la lettre, conformément aux instructions ci-dessous. En cas de réception d'une erreur du laser (témoin orange/jaune clignotant), avec les codes d'erreur suivants (W10506, E19309), respectez les instructions ci-dessous pour garantir un paramétrage correct de la date et de l'heure. **Si vous respectez la procédure ci-dessous et si aucune des erreurs susmentionnées ne se produit, votre système risque quand même d'afficher une erreur au cours d'un cycle de mise hors/sous tension futur. Il est donc recommandé de vérifier la date et l'heure système après chaque cycle de mise hors/sous tension du laser tant que vous recevez les erreurs ci-dessus ou que Videojet Technologies ne vous fournit pas d'instructions supplémentaires.**

Si votre système laser utilise l'interface G55/appareil portable ou le logiciel Smart Graph, suivez la procédure décrite ci-dessous. Si votre société ne dispose pas de l'interface G55, d'un laser portable ou du logiciel Smart Graph, contactez votre conseiller local Videojet Technologies pour obtenir une assistance. (<http://www.videojet.fr/fr/homepage/service-and-support/contact-us/global-offices.html>).

Interface G55/appareil portable :

1. Mettez HORS tension l'appareil laser à l'aide de l'interrupteur principal situé sur l'armoire du contrôleur.
2. Mettez SOUS tension l'appareil laser à l'aide de l'interrupteur principal situé sur l'armoire du contrôleur.



3. Si un voyant orange/jaune se met à clignoter sur l'armoire du contrôleur du laser et si l'écran ci-dessus apparaît, appuyez sur la touche fléchée vers le haut pour afficher les alertes actives, puis appuyez sur Entrée.
4. Appuyez sur F5 pour lire chaque alerte et sur F4 pour supprimer les alertes actives.

AVIS VIDEOJET



5. Appuyez sur F1 pour afficher l'écran d'accueil



6. Dans l'écran d'accueil, appuyez sur F1 pour vous connecter



7. Sélectionnez Administrator (Administrateur), puis appuyez sur Entrée. Si un mot de passe est requis, saisissez 2222 ou tout mot de passe que vous avez attribué. Appuyez sur F1 pour afficher l'écran d'accueil



8. Appuyez sur la flèche vers le bas pour accéder au menu principal, puis appuyez sur Entrée



9. Appuyez sur la flèche vers le bas pour accéder aux paramètres système, puis appuyez sur Entrée



10. Sélectionnez l'option de configuration de la date et de l'heure, puis appuyez sur Entrée

AVIS VIDEOJET



11. Saisissez la date et l'heure correctes, puis appuyez sur Entrée Cette modification doit être effectuée avec l'interrupteur à clé en position OPEN.



12. Sélectionnez F1 pour accéder à l'écran d'accueil

13. Mettez hors/sous tension le laser, puis suivez les étapes 6 à 12. **Il est important de répéter cette procédure pour garantir l'enregistrement correct de la date/l'heure.**

14. Recommencez le cycle de mise hors/sous tension du laser et assurez-vous que la date et l'heure sont correctes.

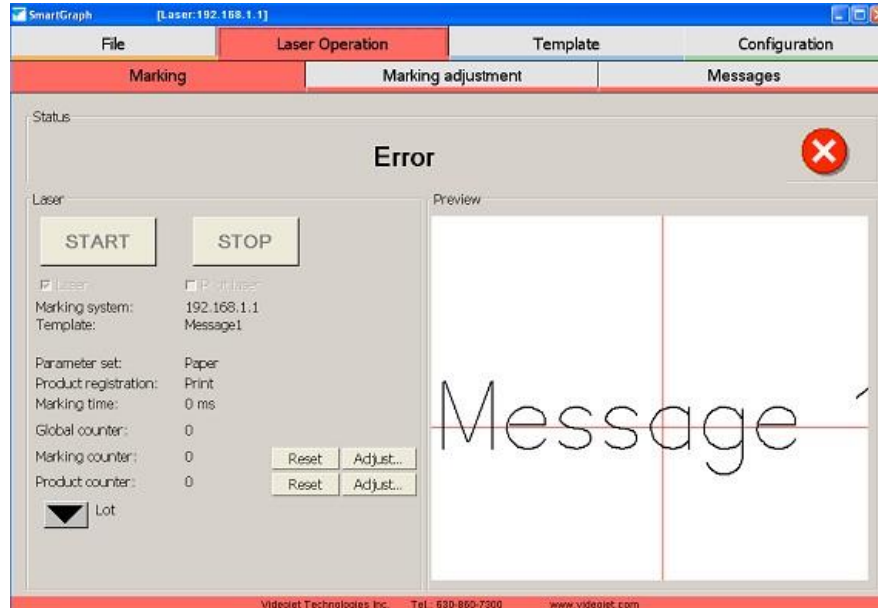
Après avoir redémarré votre système laser, vérifiez que la date/l'heure sont correctes. À l'avenir, si la date ou l'heure du laser est incorrecte après un cycle complet de mise hors/sous tension du système, corrigez ces paramètres conformément à la procédure décrite aux étapes 7 à 12, puis effectuez un cycle de mise hors/sous tension pour vous assurer qu'ils ne changent pas de nouveau.

Si vous utilisez le logiciel Smart Graph pour servir d'interface avec le laser, suivez les étapes décrites à la page suivante.

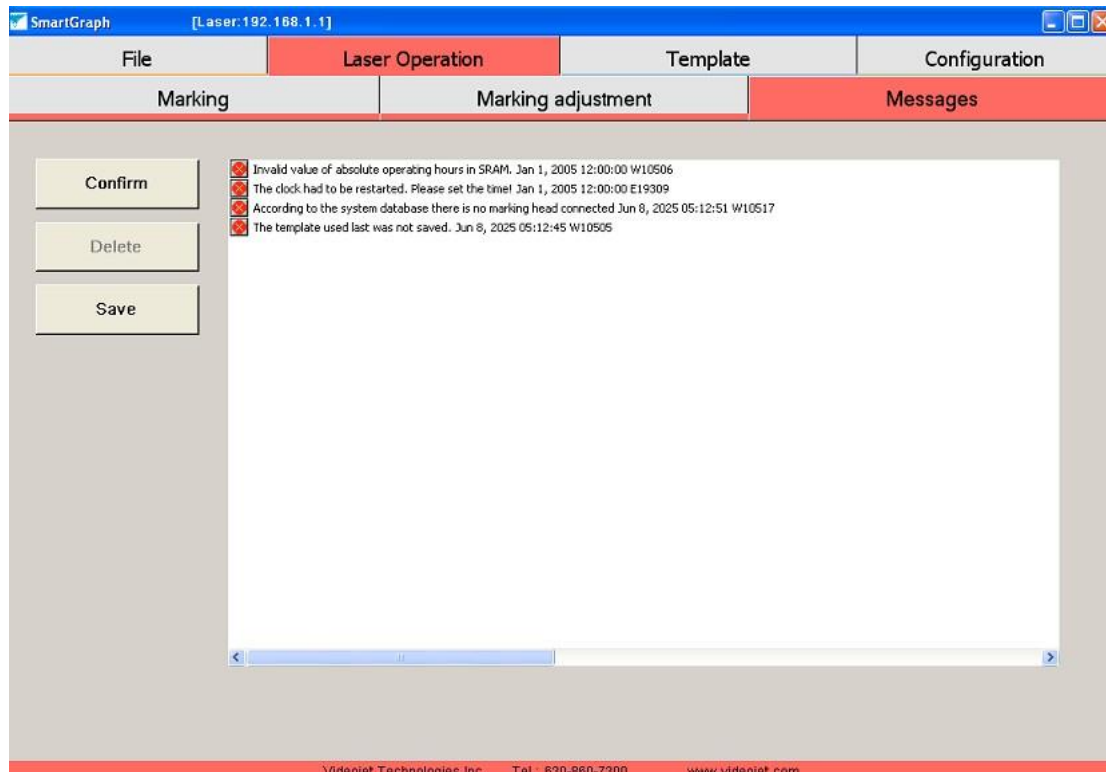
AVIS VIDEOJET

Logiciel Smart Graph

1. Mettez HORS tension l'appareil laser à l'aide de l'interrupteur principal situé sur l'armoire du contrôleur.
2. Mettez SOUS tension l'appareil laser à l'aide de l'interrupteur principal situé sur l'armoire du contrôleur.
3. Connectez-vous au laser à l'aide du logiciel Smart Graph.



4. Si le voyant orange/jaune clignote sur le laser et que le message d'erreur ci-dessus s'affiche sur le logiciel Smart Graph , sélectionnez l'onglet Laser Operation – Messages (Laser – Messages). Confirmez et supprimez les erreurs.



AVIS VIDEOJET

5. Sélectionnez l'onglet Configuration – System Setting (Configuration – Paramètres système). Réglez correctement la date/l'heure, puis appuyez sur Apply (Appliquer). Cette modification doit être effectuée avec l'interrupteur à clé en position OPEN.

The screenshot shows the SmartGraph software interface with the following configuration details:

- Marking system:** Name: 3320, Type: CO2
- Identification:** Name: 3320, IP: 192.168.1.1, Subnet: 255.255.255.0
- Language:** English
- Pilot laser:** exists in the system
- Delays:** Power change: 0 s, Standby: 600 s, Interlock release: 0 s
- Date/Time:** Time: 12:22:44 PM (PC time), Date: 1/ 1/2005, Summer time: None
- Operating hours:** Laser system: 21587 h, Pump chamber: 0 h
- ICEB:** IP: 192.168.2.1, Subnet: 255.255.255.0

6. Déconnectez correctement l'ordinateur du logiciel Smart Graph.
7. Mettez hors/sous tension le laser, puis suivez les étapes 3 à 6. **Il est important de répéter cette procédure pour garantir l'enregistrement correct de la date/l'heure.**
8. Recommencez le cycle de mise hors/sous tension du laser et assurez-vous que la date et l'heure sont correctes.

Après avoir redémarré votre système laser, vérifiez que la date/l'heure sont correctes. À l'avenir, si la date ou l'heure du laser est incorrecte après un cycle complet de mise hors/sous tension du système, corrigez ces paramètres conformément à la procédure décrite aux étapes 5 à 6, puis effectuez un cycle de mise hors/sous tension pour vous assurer qu'ils ne changent pas de nouveau.

Pour toute question, contactez votre conseiller local Videojet Technologies pour obtenir une assistance.

(<http://www.videojet.fr/fr/homepage/service-and-support/contact-us/global-offices.html>)